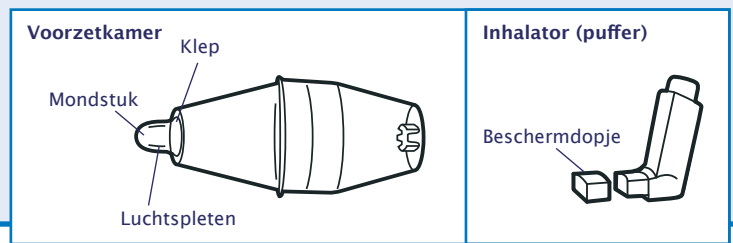
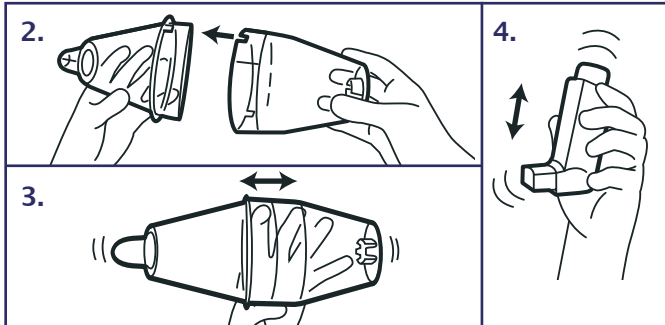


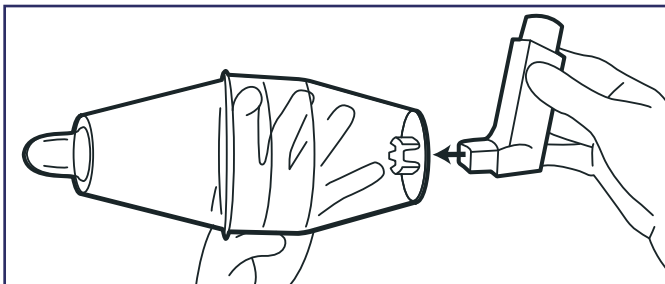
Gebruiksaanwijzing Vorzetskamer Volumatic®



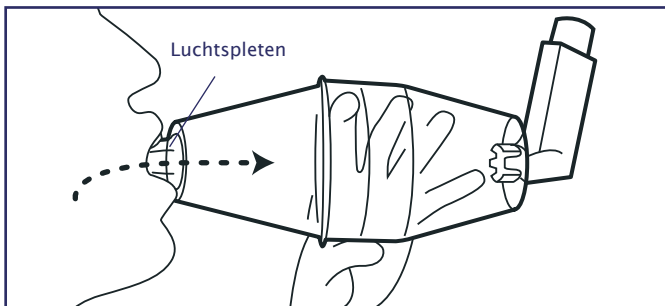
*Voorbereiding bij nieuwe vorzetskamer en bij nieuwe inhalator (puffer), zie volgende pagina.



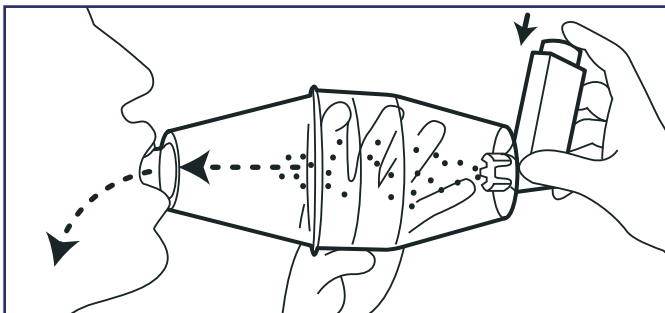
- Stap 1. Zorg dat uw mond leeg is.
 Stap 2. Zet de vorzetskamer Volumatic® in elkaar.
 Stap 3. Controleer of de klep goed werkt: bij het schudden van de Volumatic® moet de klep goed hoorbaar zijn.
 Stap 4. Haal de beschermdop van uw inhalator (puffer).
 Stap 5. Schud de inhalator (puffer) krachtig. Als u de inhalator 1 week of langer niet heeft gebruikt, spuit dan 1 puf weg.



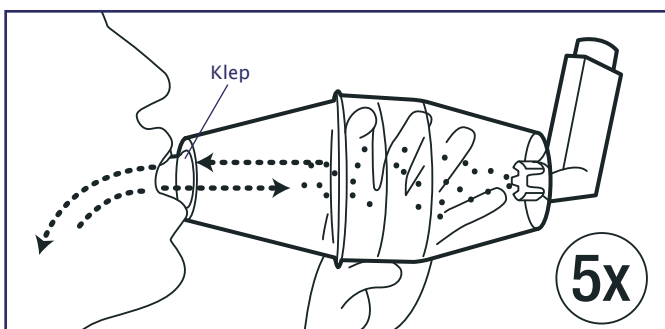
- Stap 6. Plaats de inhalator (puffer) met de opening naar beneden in de Volumatic®.



- Stap 7. Ga rechtop zitten of staan, houd uw hoofd iets achterover.
 Stap 8. Neem het mondstuk tussen uw tanden en sluit uw lippen eromheen. Zorg dat de luchtspleten bij het mondstuk vrij blijven.
 Stap 9. Adem langzaam en volledig uit.



- Stap 10. Druk de inhalator (puffer) 1 keer in terwijl u tegelijkertijd langzaam inademt.



- Stap 11. Adem 5 keer rustig in en uit door de Volumatic®. De klep moet hoorbaar open en dicht gaan.
 Stap 12. Heeft uw arts meer dan 1 pufje per keer voorgeschreven, herhaal dan stap 4 t/m 11. Spuit niet meer dan één pufje per keer in de Volumatic®.
 Stap 13. Haal de inhalator (puffer) uit de Volumatic®. Zet het beschermdopje terug op de inhalator.

- Stap 14. Spoel uw mond en keel met water: het eerste slokje gorgelen en uitspugen, het tweede slokje doorslikken.

Gebruiksaanwijzing Voorzetkamer Volumatic®

***Vorbereiding: de eerste keer een nieuwe Volumatic® of inhalator (puffer) gebruiken.**

Nieuwe Volumatic®: voor het eerste gebruik afwassen en daarna eenmaal per week, zie tip 3.

Nieuwe inhalator (puffer): haal de beschermdop van uw inhalator (puffer). Schud de inhalator (puffer) krachtig en spuit 3 puffs weg in de lucht. Dit is nodig om al het drijfgas weg te spuiten, zodat er voldoende medicijn vrij komt. Ga nu verder met stap 5 van de gebruiksaanwijzing op de eerste pagina.

Over uw medicijn (in te vullen door uw zorgverlener)

Naam van het medicijn:

Hoe vaak per dag / tijdstip inhaleren:

Volgorde van inhaleren (bij meerdere medicijnen):

Dit medicijn is een:

- Luchtwegverwijder (zorgt voor makkelijker in en uit ademen)
- Ontstekingsremmer (nodig bij astma en soms bij COPD, beschermt de longen en houdt ze langer in goede conditie)
- Combinatiemedicijn:
 - Ontstekingsremmer en luchtwegverwijder
 - Twee soorten luchtwegverwijders

Tips en informatie

1. Bent u niet in de gelegenheid om uw mond te spoelen na gebruik inhalator (puffer), dan kunt u ook iets eten of drinken.
2. Er zijn verschillende manieren om bij te houden wanneer uw puffer leeg is. Op de zijkant van de verpakking staat hoeveel pufjes er in zitten. U kunt noteren wanneer u met de puffer start. Of u kunt elk pufje (op papier) bijhouden, zodat u kunt uitrekenen wanneer u een nieuwe moet bestellen. Doe dit tijdig.
3. Maak 1 keer per week uw voorzetkamer schoon. Haal de Volumatic® uit elkaar. Was de losse onderdelen in een schoon, lauw, afwassopje. Spoel de Volumatic® niet af en droog hem niet af, maar laat hem aan de lucht drogen. Dit is nodig, omdat anders het medicijn niet in de longen terechtkomt, maar neerslaat op de zijkanten van de voorzetkamer.
4. Bewaar de inhalator (puffer) op kamertemperatuur.
5. Vervang de Volumatic® 1 keer per jaar.
6. Meer weten over de werking van uw medicijn of over bijwerkingen? Lees de bijsluiter. U vindt deze bij uw medicijn.
7. Goed tanden poetsen is extra belangrijk als u medicijnen inhaleert. Het voorkomt tandbederf.

Blijf uw medicijnen gebruiken zoals uw arts heeft voorgeschreven. Doet u dat niet, dan worden uw longen minder gezond.

Heeft u vragen of problemen? Ga naar uw huisarts, praktijkverpleegkundige/-ondersteuner, longarts, longverpleegkundige of apotheker.

Laat één keer per jaar controleren of u nog goed inhaleert.

Bekijk voor meer informatie het filmpje van de Volumatic® op www.inhalatorgebruik.nl.